

Tratamiento de colchones, cojines y tapicería (continúa)

Los colchones, tambores de colchón y tapicería deben tratarse con un producto cuya etiqueta indique su uso para estos ítems. Varios desinfectantes (Sterifab, Microban y Microban X-580) están autorizados para el uso de colchones y tapicería. Estos productos desinfectan los colchones y al mismo tiempo matan todas las chinches y sus huevecillos al entrar en contacto. Durante la aplicación, el desinfectante líquido debe dirigirse a todas las grietas, hendiduras, abultamientos, orillas, botones, pliegues, costuras y superficies irregulares en el colchón o la tapicería. Las etiquetas de varios productos insecticidas de piretroide residual (Suspend SC, DeltaDust y Bedlam) también indican un uso limitado en colchones (sólo en costura, abultamientos y pliegues). Asimismo, el polvo de drione está indicado para uso limitado de colchones y tambores. En la medida de lo posible, el tratamiento de colchones y muebles tapizados debe realizarse en un cuarto aislado con buena ventilación.

Si existe la posibilidad de que el tratamiento de un colchón o tambor de cama no haya exterminado todas las chinches o sus huevecillos, conviene colocar los objetos en el interior de una cubierta plástica o de tela con cierre.

Las chinches mueren de inanición cuando los objetos permanecen cubiertos así durante un año, pues impiden que salgan las chinches a alimentarse.

Tratamiento de grietas, hendiduras, muebles y otras partes de la habitación

Cuando sea posible, deben sellarse con un sellador de silicona las entradas a todas las grietas, hendiduras y huecos en las paredes y los muebles.

Los insecticidas residuales usados para tratar grietas o hendiduras no actúan como repelentes de las chinches. Muchos de los insecticidas de piretroide que se usan comúnmente para el control de cucarachas pueden tener efectos repelentes que ahuyentan a las chinches de las zonas

tratadas. Este efecto tal vez evite que las chinches se expongan al insecticida tóxico e incluso que las ahuyente a otras partes del edificio. Aunque la deltametrin (Suspend SC®), ciflutrina (Tempo SC®), Tempo WP® o Intruder HPX®) y lambda cialotrina (Demand CS®) son insecticidas de piretroide, son relativamente inodoros y no tienen efectos repelentes sobre las chinches. El insecticida de organofosfato clorfenapir (Phantom®) también es efectivo y no repelente. Muchos de los insecticidas etiquetados para el control de chinches pueden aplicarse con aerosol sobre los marcos de camas, muebles, paredes, pisos y alfombras. Siempre consulte la información sobre la manera de aplicarse y las precauciones que aparecen en la etiqueta, para asegurarse del uso adecuado del insecticida.

Los huecos de salidas eléctricas e interruptores deben tratarse con fórmulas en polvo. Los insecticidas líquidos en esos espacios pueden provocar descargas eléctricas de consecuencias fatales. El polvo aerogel de silicona (Drione®) es inodoro, tiene una actividad residual muy prolongada y mata insectos al disecarlos. La etiqueta de Drione® indica su uso en salidas eléctricas, cajas de interruptores y algunos aparatos eléctricos. La etiqueta en el polvo de deltametrin (DeltaDust®) también indica su eficacia en el control de chinches en huecos y en algunas salidas de cables.

El hidroprene (Gentrol) es un regulador del crecimiento de insectos, indicado para el control de chinches que puede agregarse a una mezcla en aerosol para mayor eficacia. Su actividad residual evitará que las chinches jóvenes se conviertan en adultos con lo cual se impedirá la reproducción adulta / depósito de huevecillos.

Departamento de Salud de D. C.

Administración de licencias y reglamentos de salud

Oficina de Higiene de la Comunidad

Para mayor información

Diríjase a

Citywide Call Center

LLAME AL:
3*1*1
WASHINGTON, DC



Fotos cortesía de: Reuters, Bed frame – Universidad de Nebraska, Lincoln
Source- Departamento de Salud de Virginia

Distrito de Columbia
DEPARTAMENTO DE SALUD

Lo que necesita saber sobre el control de chinches




Gobierno del
Distrito de Columbia

GOVERNMENT OF THE DISTRICT OF COLUMBIA
DOH
DEPARTMENT OF HEALTH

Control de chinches

Las chinches son insectos fastidiosos que pican y que se propagan fácilmente por medio de las actividades humanas. A pesar de numerosos estudios, las chinches nunca se han vinculado con la transmisión de enfermedades. Sin embargo, la picadura de chinches suelen causar ronchas que provocan escozor y que pueden infectarse con facilidad al rascarse. Además, las plagas de chinches pueden causar considerable ansiedad y vergüenza; además, su eliminación es difícil y costosa.



Photo: Reuters

Cimicidae in Mattress Seam

A menudo, las chinches se ocultan en costuras, pliegues, debajo de los botones de objetos como colchones, tambores de cama, muebles tapizados y cojines. Suelen vivir en cualquier grieta, hendidura o hueco a 5 pies de la cama. Asimismo suelen trasladarse una distancia hasta de 20 pies, desde sus nidos, durante la noche, con el fin de alimentarse.

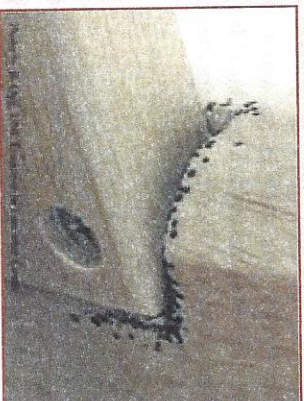
Con frecuencia, la presencia de las chinches puede descubrirse mediante un examen de las camas y muebles en la habitación sospechosa, ya que las chinches a menudo dejan acumulaciones de manchas fecales negras o café oscuro en los muebles, las paredes y las camas cerca de sus nidos. Otros indicadores de chinches son las manchas de sangre en las sábanas, producidas por las picaduras de chinches o bien un olor semidulce de feromona producido por chinches en zonas muy plagadas.

Un control profesional eficaz de chinches puede requerir varias horas por habitación, dependiendo del posible número de nidos en la zona. Además de desinfectar la ropa y los elementos de tela de las camas, como sábanas, cobijas, colchones, almohadas, tapices y cortinas, los sitios que deben tratarse con insecticida residual incluyen:

1. marcos de camas y grietas o huecos en los marcos de las camas
2. grietas, huecos y cajones en los burós
3. grietas, huecos y partes inferiores de sillas, cómodas y otros marcos de muebles
4. grietas detrás o debajo de los zoclos
5. grietas en los pisos de madera
6. zonas debajo de tapetes y a lo largo de las orillas de alfombras de pared a pared
7. grietas alrededor de los marcos de puertas y ventanas
8. grietas alrededor de los porta cortinas y las lámparas
9. huecos para salidas eléctricas, telefónicas o de cable
10. grietas o huecos en burós, teléfonos y relojes
11. zonas debajo de los marcos de cuadros
12. zonas debajo de papel tapiz despegado

Preparación previa para el tratamiento

Antes de la llegada del profesional de control de plagas, es necesario sacar de las habitaciones infestadas, toda la ropa de cama, cojines y objetos de tela que puedan retirarse. Aleje de las paredes todos los muebles y todos los objetos del interior de los cajones en muebles. Para evitar la contaminación de otras zonas, los objetos lavables deben guardarse en bolsas de plástico selladas para llevarlas a la lavandería. Si es posible, debe lavar estos objetos en agua tibia o caliente, y secarlos con aire caliente (a una temperatura mínima de 120° F, durante al menos 20 minutos). Si no es posible lavarlos, basta con secarlos con aire caliente para matar las chinches que se encuentren presentes.



Es necesario aspirar todas las alfombras y muebles, con especial atención a grietas, hendiduras, cajones y huecos. Los colchones y las bases deben retirarse de los marcos de cama y aspirarse en las juntas, pliegues y superficies disparejas. No debe usar bolsas de aspiradora llenas en otros cuartos no contaminados. Deben sellarse perfectamente en una bolsa de plástico antes de desechar.



Las chinches pueden viajar de una habitación a otra a través de las grietas en la pared o de los conductos eléctricos, de ventilación y las tuberías. Por lo tanto, se recomienda inspeccionar a fondo todos los cuartos adyacentes (junto, arriba y debajo) a una habitación infestada, para detectar la presencia de chinches.

Tratamiento de colchones, cojines y tapicería

Los colchones, cojines y tapicería infestados son tratables; por lo tanto, no es necesario desecharlos, siempre y cuando reciban la desinfección adecuada. Es posible obtener éxito tanto con desinfectantes como con insecticidas para limpiar y tratar colchones, cojines y tapicería. El desecho de colchones debe hacerse a discreción del dueño y con base en la mala condición física del colchón más que en el hecho de que provenga de una habitación contaminada con chinches. Si desecha un colchón, dándole hasta dejarlo inservible para que no lo use otra persona.